



TAITO CITY LIFE NEWS

2017.12 Vol. 9

发行 台东区居民部居民课 邮编：110-8615 台东区东上野 4-5-6 电话：03-5246-1126

http://www.city.taito.lg.jp/index/kurashi/foreigner/life_news.html



提供育儿相关的咨询



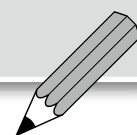
儿童家庭支援中心可提供育儿相关的烦恼等咨询。根据咨询的内容可提供必要的支援。

除面谈咨询外，也可通过电话和电子邮件咨询。另外还举办父母和孩子游戏等活动以及专家演讲。



| | 日本堤儿童家庭支援中心 | 台东儿童家庭支援中心 | 寿儿童家庭支援中心 |
|----|--|--------------|---|
| 地址 | 台东区日本堤 2-25-8 | 台东区台东 1-25-5 | 日本堤寿 1-10-10 |
| 电话 | 03-5824-2535 | 03-3834-4577 | 03-3841-4631 |
| 传真 | 03-3873-2617 | 03-3834-4426 | 03-3841-4643 |
| 邮件 | 可从台东区的主页上联系咨询 http://www.city.taito.lg.jp/index/kurashi/kosodate/mokutei/soudan/kosodatesougousoudan.html | |  |
| 时间 | 面谈（需要预约）、电话：9:00 ~ 17:00 传真、邮件 24 小时 | | |

日语学习班



台东区开办了日语教室。

15 岁以上的人可进行报名。

希望参加的人请在 12 月 27 日（星期三）之前在区政府 3 楼的区民课进行报名。

需要在留卡。

时间：9:30 ~ 11:45

日期：每周星期三和星期五

费用：约 2,500 日元（教科书费）

地点：小岛社会教育馆（台东区小岛 1-5-2）

【咨询】区民课 电话：03-5246-1126

产后护理的介绍

分娩后对“回到家也没有可帮忙的人而感到不安”、“分娩和育儿的疲劳导致身体不佳”、“不知道怎么照顾宝宝”、“希望咨询哺乳和乳房护理”等需要育儿支援的人提供帮助。



| | 住宿型服务 | 门诊型乳房护理 |
|--------------|---|---|
| 对象 | 符合以下条件的产后未满4个月的妈妈和宝宝 ①在台东区进行了居民登记 ②存在身体不佳和育儿烦恼 ③无法获得来自家人等的帮助 | 符合以下条件的产后未满4个月的妈妈和宝宝 ①在台东区进行了居民登记 ②乳房存在问题 |
| 利用者负担 | 1天 5,000 日元 居民税非课税家庭：3,000 日元 生活保护家庭：免除 | 1天 1,000 日元 居民税非课税家庭：500 日元 生活保护家庭：免除 |
| 利用上限 | 1次分娩为6晚7天 | 1次分娩为3次 |
| 实施设施 | 请向下述机构咨询 | 请向下述机构咨询 |

【咨询】 台东保健所保健服务课 电话：03-3847-9497 传真：03-3847-9467
浅草保健咨询中心 电话：03-3844-8171 传真：03-3844-8178

育儿支援帮手“ATTAKA HAND”

向没有人看护的孕妇和婴儿的家庭派遣帮手人员，协助进行育儿和家务工作。

【实施内容】

与日本堤儿童家庭支援中心联系后，员工将上门拜访，询问需要帮助的相关协助内容。

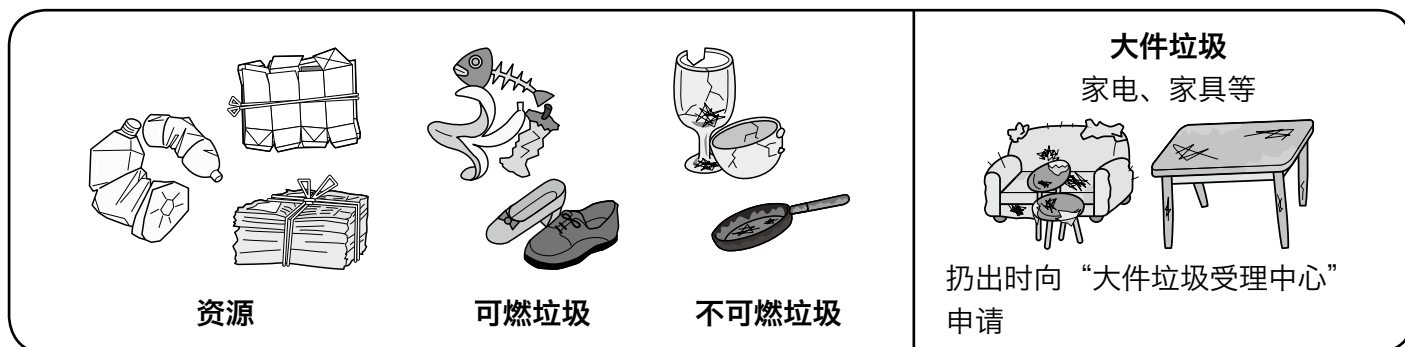
| | |
|-------------|---|
| 内容 | 育儿帮助（帮忙沐浴、帮忙哺乳、更换尿布等） 家务帮助（帮忙做饭、购物、洗涤、扫除） |
| 对象 | 居住在区内，产前1个月至产后6个月以内的孕妇（没有人看护的人士） ※多胎怀孕时，为产前2个月至产后10个月以内的孕妇 |
| 利用日期 | 星期一～星期五的9点～17点（节假日、年末年初除外） |
| 利用限度 | 以1次（2小时）为单位，最多20次（40小时） ※多胎怀孕时，最多40次（80小时） |
| 利用费用 | 1次（2小时）1,000日元 ※有减免制度 |

【咨询】 日本堤儿童家庭支援中心 电话：03-5824-2571（星期日、节假日、年末年初除外）

请遵守扔垃圾的规则

▶扔垃圾的方法

- ① 请将“资源”“可燃垃圾”“不可燃垃圾”“大件垃圾”分类扔出。
 - ② 请遵守扔垃圾日期。根据垃圾种类和居住地区，扔垃圾的日期有所不同。
 - ③ 请扔至规定的场所。不同的住处，扔出的场所不同。
- ※ 联系清扫事务所可拿到“扔垃圾日历”。



▶费用

从家中扔出的“资源”和“可燃垃圾”·“不可燃垃圾”可免费。

※45L（升）的垃圾袋从第4袋开始收费。

▶大件垃圾（仅限家庭扔出的）

扔出时需要预约。收费。可向“大件垃圾受理中心”预约。请通过电话或互联网申请。互联网申请受理日语、英语、中文、韩语。

●大件垃圾受理中心

电话：03-5296-7000

（星期一～星期六 8:00～19:00）

互联网：<http://sodai.tokyokankyo.or.jp/>

咨询：台东清扫事务所 电话：03-3876-5771



也可扫描此处访问



样本

购买大件垃圾处理券黏贴

每月第2个星期日开设服务台， 办理部分业务

□时间段：9:00～17:00

□地点：区政府1楼

□可办理的业务：

- ◎ 户籍登记的相关事宜
- ◎ 住民票、印章登记证明书、户籍证明的相关事宜
- ◎ 迁入迁出申报、印章登记、国民健康保险的加入等相关事宜
- ◎ 税金·保险费的支付、轻型摩托车的登记等相关事宜
- ◎ 有关育儿的各类津贴、医疗费补助的相关事宜
- ◎ 税金·保险费的缴纳咨询相关事宜

每周星期三部分服务台 延长办理业务

□延长时间：至19:00

□办理处：

【区政府】（台东区东上野 4-5-6）

1楼：◎户籍住民服务课

2楼：◎国民健康保险课 ◎残疾福利课

◎看护保险课 ◎高龄福利课

3楼：◎税务课 ◎收纳课 ◎区民课国民年金系

6楼：◎儿童保育课 ◎育儿·年轻人支援课

【区民事务所】

◎西部区民事务所（台东区下谷 3-1-30）

◎北部区民事务所（台东区浅草 4-48-1）

◎南部区民事务所（台东区寿 1-10-12）

区的主页能用各种语言浏览

区的主页能用 103 种语言浏览。

语言:英语、中文（简体）、中文（繁体）、韩语、法语、印度尼西亚语、马来语、泰语等

▶方法

① 按主页右上角的“Multilingual”键



② 选择语言

※ 由于使用机器自动翻译，可能会有翻译不自然的地方。

咨询: 广报课 **电话:** 03-5246-1021

可寻找医院

通过电话和互联网用外语能够寻找医院和提供以下的信息服务：地点、电话号码、时间、诊疗部门。

◇电话

语言: 英语、中文、韩语、泰语、西班牙语

时间: 9:00 ~ 20:00

电话: 03-5285-8181

◇互联网（日语、英语）

<http://www.himawari.metro.tokyo.jp/>



也可扫描此处访问

可用外语咨询

▶外国人咨询服务台

遇到困难或烦恼时，请向“外国人咨询服务台”咨询。

| 语言 | 咨询日 | 时间 |
|----|------------------|---------------|
| 中文 | 第 1、第 2、第 3 个星期四 | 10:00 ~ 11:30 |
| 英语 | 第 1、第 3 个星期四 | 10:00 ~ 11:30 |
| 韩语 | 第 1、第 3 个星期四 | 14:00 ~ 15:30 |

地点: 区民咨询室（台东区政府 1 楼）

▶提供使用平板电脑进行口译的服务

在区政府进行咨询时，提供平板电脑口译服务。

语言: 英语、中文、韩语、西班牙语、葡萄牙语

时间: 8:30 ~ 17:15（星期三为 8:30 ~ 19:00）

每月第 2 个星期日 9:00 ~ 17:00

地点: 区民咨询室（台东区政府 1 楼）

咨询: 生活咨询课 区民咨询室

电话: 03-5246-1025



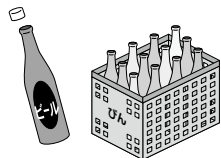
关于资源的丢弃方法、敬请确认

【丢弃资源（面向家庭）】※ 公司或店铺丢弃时要收费。

- (1) 每周回收 1 次。
 - (2) 请遵守丢弃时间。不同居住地的回收时间有所差异。
 - (3) 请在回收当天早上的 8 点前丢弃至指定场所。
- ※ 回收日期和回收场所请询问区政府。

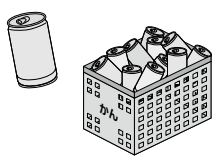
请用水清洗后再丢弃、避免异味。

瓶



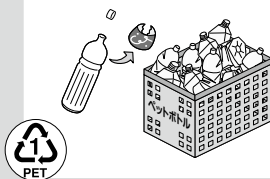
取下瓶盖。
※ 金属瓶盖为不可燃垃圾

罐



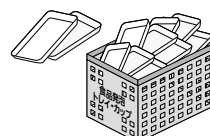
拉环不取下。

塑料瓶



取下瓶盖或标签。
※ 塑料瓶盖为可燃垃圾

食品发泡托盒、杯垫



取下包装或封条。

旧纸类

- (1) 报纸、杂志、杂纸、瓦楞纸箱、纸盒各自用绳子系好。
- (2) 丢弃在瓶罐等回收箱的旁边。

报纸



报纸中夹带的广告、传单等也可一同丢弃。

杂志·杂纸



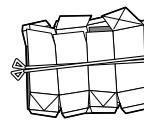
细小纸张放入信封内。

瓦楞纸箱



折叠。

纸盒



用水清洗、打开。

【咨询】清扫再生利用课 电话：03-5246-1291

请利用图书馆

可借阅书籍、杂志、报纸、CD、DVD。有些图书馆备有外语书籍和报纸。敬请利用。

| | 地址 | 电话 |
|-------|-----------------------|--------------|
| 中央图书馆 | 台东区西浅草 3-25-16 | 03-5246-5911 |
| 浅草桥分室 | 台东区浅草桥 2-8-7 2F·3F | 03-3863-0082 |
| 谷中分室 | 台东区谷中 5-6-5 3F | 03-3824-4041 |
| 根岸图书馆 | 台东区根岸 5-18-13 2F | 03-3876-2101 |
| 石滨图书馆 | 台东区桥场 1-35-16 | 03-3876-0854 |

对住宅等进行耐震化的通知

您是否做好了地震准备？

台东区对以下项目（部分费用）提供补助。

- 耐震诊断
- 加强设计
- 耐震改建工程（限住宅）
- 住宅等的拆除

对象为位于台东区内，建于 1981 年 5 月 31 日前的住宅。补助金额和条件等详细内容请向下述部门咨询。

除此之外还有其他耐震补助制度。详情请浏览

<http://www.city.taito.lg.jp/index/kurashi/kenchiku/taishin/taishin/index.html>

【咨询】建筑课

电话：03-5246-1335



也可扫描此处访问

台东区立江戸下町传统工艺馆的介绍

台东区继承了江户的传统技艺、拥有众多制作家具、装饰用品等日用品的工匠。开设于 1997 年的该设施除了在 2 楼常设展示工匠们制作的作品外、每周星期六、星期日还在 1 楼请工匠进行实际制作演示。任何人均可自由参观。

※ 因装修工程，2018 年存在闭馆期间。(时期未定)

地址：台东区浅草 2-22-13

开馆时间：上午 10 点~晚上 8 点

(每周星期六、星期日的实际制作演示为上午 11 点~下午 5 点)

休馆日：无

入馆费：免费

交通：

- 都营巴士“奥浅草”下车步行 2 分钟
- 筑波快线“浅草站”步行 5 分钟
- 都营地铁浅草线、东京地铁银座线、东武线“浅草站”步行 15 分钟
- 东西环线巴士“筑波快线浅草站”下车步行 5 分钟
- 南环线巴士“浅草菊水路”下车步行 12 分钟

【咨询】 产业振兴课 传统工艺负责人 电话：03-5246-1131



可免费使用 WiFi

台东区内的 65 处地点可免费使用 WiFi。

【SSID：Taito_Free_Wi-Fi】



可在有该标志处使用

- ◇ 请在访问点进行利用注册。
- ◇ 可使用 Japan Connected-Free Wi-Fi 的 APP
- ◇ 每 60 分钟显示认证画面。使用时间无限制。
- ◇ 灾害时可浏览区的对策和避难信息。

可以使用的地点和方法等详细内容请浏览
<http://www.city.taito.lg.jp/index/kusei/johokasuishin/wifi.html>



也可从此处访问

【咨询】 信息系统课

电话：03-5246-1032

台东区晚上·休息日儿童诊所

对突发疾病经过治疗后能够回家的 15 岁以下儿童进行诊疗。

地址：台东区东上野 2-23-16 永寿综合医院内

电话：03-3833-8381

受理时间：

- 平日 星期一~星期六(节假日·年末年初等除外)
下午 6 点 45 分~晚上 9 点 45 分
(诊疗为晚上 7 点~晚上 10 点)
- 休息日 星期日·节假日·盂兰盆节(8/14~16)·
年末年初(12/29~1/3)
上午 8 点 45 分~晚上 9 点 45 分
(诊疗为上午 9 点~晚上 10 点)

网址：

<http://www.city.taito.lg.jp/index/kurashi/iryobyoiniryokikann/kodokuri.html>



也可从此处访问